




NUMERO 40 DEL 28/10/2021

NOTIZIARIO

DELLA COOPERATIVA

www.aequosbio Rimani in contatto con Aequos su Facebook Diventa fan della pagina ufficiale 

TESTIMONIANZE

Già nel mese di maggio avevamo raccontato come alcuni G.A.S. avessero scelto di estendere la S di solidale, destinando una parte dei loro acquisti di frutta e verdura a persone in difficoltà.

→ NOTIZIARIO DEL 7 MAGGIO 2020

Aggiungiamo oggi la testimonianza di un altro G.A.S. socio di Aequos:



Associazione di promozione sociale
Gruppo di Acquisto Solidale 7 Fontane
Via XXV Aprile 88 – 28066 Galliate (No)
C.F. - 94071730033

COMUNICATO

LA SPESA DEL GAS 7 FONTANE DIVENTA SOLIDALE:
in collaborazione con la Caritas di Galliate a sostegno delle famiglie in difficoltà

Avere cibo buono e sano è un diritto di tutti, ma non sempre è possibile garantirlo per le persone in difficoltà economica, anche a causa della pandemia. Tante realtà del mondo solidale e tanti G.A.S. (sigla di Gruppo di Acquisto Solidale) si sono organizzati per fornire cibo sano, biologico e di qualità a chi è in difficoltà.

Il G.A.S. 7 Fontane di Galliate è un gruppo di circa 30 famiglie che, tramite la Cooperativa Aequos, fa acquisti presso piccole aziende o piccole cooperative che producono alimenti biologici, sostenendole nel loro operato e contribuendo a diffondere pratiche di acquisto giuste e salutari. Le famiglie del GAS hanno deciso di contribuire al Banco Alimentare della Caritas galliatese con il progetto SPESA SOLIDALE.

La Caritas ha organizzato e gestisce la distribuzione della “borsa della spesa” in due turni di 30 famiglie ciascuno, il G.A.S. ha stanziato dei fondi per acquistare settimanalmente prodotti biologici da inserire nella spesa, in particolare cassette di frutta.

L’iniziativa è partita a settembre ed è stata apprezzata dalle famiglie beneficiarie: questo ci stimola a proseguire cercando nuove collaborazioni di singoli e associazioni galliatesi.

Crediamo nella sinergia delle persone e nella forza che i piccoli gesti, moltiplicati e coordinati, possono mettere in campo. Siamo fiduciosi che la SPESA SOLIDALE possa diventare un'esperienza continuativa e condivisa del Gas e di tante altre associazioni di galliatesi.

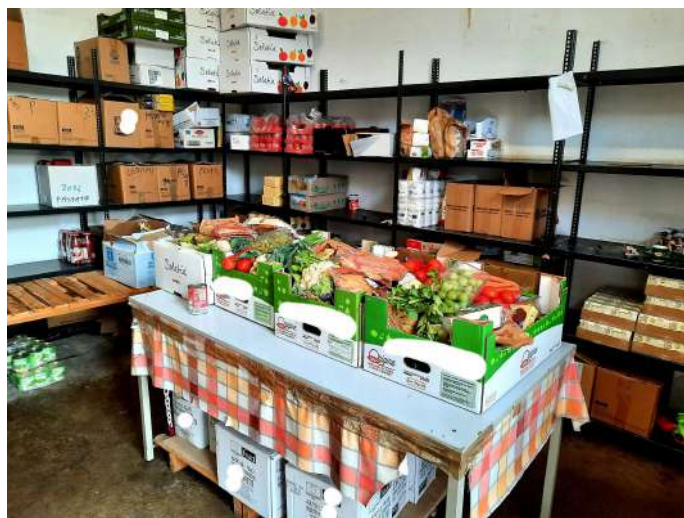
Per prolungare il più possibile l'esperienza della SPESA SOLIDALE si può contribuire versando una quota libera, sia come singoli che come associazione, al GAS 7 Fontane che si impegna a rendicontare scrupolosamente le donazioni, quanto verrà speso e cosa verrà acquistato.

Per sostenere questo progetto, si può fare un versamento con un bonifico al GAS 7 Fontane indicando come causale DONAZIONE PER SPESA SOLIDALE.

Per avere maggiori informazioni potete scrivere a gas7fontane@gas7fontane.it

Diamoci una mano e portiamo avanti insieme la SPESA SOLIDALE.

APS G.A.S. 7 Fontane



La spesa del Gas 7 Fontane diventa solidale, in collaborazione con i volontari Caritas

Avere cibo buono e sano è un diritto di tutti, ma non sempre è possibile garantirlo per le persone in difficoltà economica, anche a causa della pandemia. Tante realtà del mondo solidale e tanti G.A.S. (sigla di Gruppo di Acquisto Solidale) si sono organizzati per fornire cibo sano, biologico e di qualità a chi è in difficoltà. Il Gas 7 Fontane di Galliate è un gruppo di circa 30 famiglie che fa acquisti presso piccole aziende o piccole cooperative che producono alimenti biologici, sostenendole nel loro opera-

to e contribuendo a diffondere pratiche di acquisto giuste e salutari. Le famiglie del Gas hanno deciso di contribuire al Banco Alimentare della Caritas galliatese con il progetto spesa solidale. La Caritas ha organizzato e gestisce la distribuzione della "borsa della spesa" in due turni di 30 famiglie ciascuno, il G.A.S. ha stanziato dei fondi per acquistare settimanalmente prodotti biologici da inserire nella spesa, in particolare cassette di frutta. «L'iniziativa è partita a settembre ed è stata apprezzata dalle fami-



glie beneficiarie - afferma la portavoce del G.A.S. 7 Fontane - questo ci stimola a proseguire cercando nuove collaborazioni di singoli e associazioni di galliatesi. Crediamo nella sinergia delle persone e nella forza che i piccoli gesti, moltiplicati e coordinati, possono mettere in campo.



MELE BIOLOGICHE E STOCCAGGIO DEI PRODOTTI OFFERTI

sono mettere in campo. Siamo fiduciosi che la spesa solidale possa diventare un'esperienza continuativa e condivisa del Gas e di tante altre associazioni di galliatesi». Per prolungare il più possibile l'esperienza della Spesa solidale si

può contribuire versando una quota libera, sia come singoli che come associazioni, al GAS 7 Fontane che si impegna a rendicontare scrupolosamente le donazioni, quanto verrà speso e cosa verrà acquistato.

Per sostenere questo progetto, si può fare un versamento con un bonifico al Gas 7 Fontane indicando come causale Donazione per spesa solidale. Per maggiori informazioni scrivere a gas7fontane@gas7fontane.it «Diamoci una mano e portiamo avanti insieme la Spesa solidale».

Giovanna
per il Gas 7 Fontane

PROGETTO ECORETE-DISCARICHE ZERO

Per il progetto 'Ecorete-discardie zero' ecco una breve delucidazione su ciò che accade in questi giorni nel mondo della TV ed una possibile soluzione sostenibile. **Dal 20 Ottobre milioni di televisori rischiano di intasare ulteriormente le nostre discariche.** Da oggi e per tutto il 2022 cambieranno progressivamente gli standard di trasmissione TV, decine di milioni di televisori venduti prima del 22 Dicembre 2018 rischiano di non visualizzare più i canali correttamente. Se lo hai acquistato dopo tale data puoi stare tranquillo per parecchi anni, altrimenti le alternative sono principalmente quelle di comprare un nuovo televisore con il contributo Statale di 100€ (chiedi al tuo negoziante come averlo e se è ancora disponibile), o acquistare un semplice decoder al prezzo di circa 30€ e 'ringiovanire' così il proprio TV. Per capire se il proprio TV è compatibile con i

primi passaggi al nuovo standard occorre per es. risintonizzare i canali e vedere se si ricevono i canali 501 (rai 1 HD) o 505 (canale 5 HD), se almeno uno è visualizzabile allora potremmo non avere bisogno di nulla nei prossimi mesi. Se invece non si ricevono occorre cambiare TV, o aggiungere il decoder. Il secondo test da fare è di visualizzare il canale 100 o 200: deve uscire una scritta 'Test HEVC Main 10', se esce si può stare tranquilli per i prossimi anni, mentre se non esce la scritta vuol dire che probabilmente, in base a dove si risiede, progressivamente sempre meno canali saranno visualizzabili. Esistono diversi tipi di decoder, Ecorete ne ha selezionato uno in particolare per la sua facilità di utilizzo ed ottimo rapporto qualità/prezzo, per maggiori info puoi vederlo ed ordinarlo, con consegna gratuita per i gasisti di Aequos, qui: →**ORDINE DECODER DIGITALE TERRESTRE**



Al link di seguito potete invece leggere un articolo interessante sul traffico dei rifiuti elettronici: →**Sulle rotte nascoste dei rifiuti elettronici illegali**

Mauro Rampini di Ecorete

SBANCALAMENTO DEL VENERDÌ

FINALMENTE È GIUNTO IL MOMENTO tanto atteso da tanti GAS di riprendere l'attività di sbancamento del venerdì.

Lo faremo sempre nel rispetto delle più scrupolose norme anti-Covid, per questo si è deciso che parteciperà **un solo GAS alla volta e lo farà con 4 gasisti** che si uniranno ai dipendenti di Aequos e agli Sbancalatori senior. **L'orario richiesto è dalle 17.00 alle 21.00 circa.**

Si raccomanda:

- L'uso della **MASCHERINA**
- Di esibire all'addetto che vi accoglierà all'ingresso del magazzino il **GREEN PASS**

Il calendario di partecipazione è il seguente👇:

VENERDÌ ORARIO 17:00 - 21:00

29 OTTOBRE	GASUSA
5 NOVEMBRE	GASTA BIEN
12 NOVEMBRE	GASDOTTO
19 NOVEMBRE	GASABILE SUD
26 NOVEMBRE	GARBAGAS
3 DICEMBRE	GASPITA
10 DICEMBRE	GAS LOCO
17 DICEMBRE	CONSIGLIO di AMMINISTRAZIONE




Non vediamo l'ora di poterci incontrare... a venerdì.

Paolo per il Tavolo Produttori

SABATO 23 OTTOBRE: QUALITÀ

Dalla consegna di sabato 23 ottobre ... fino al 26 ottobre i GAS:

- **sono stati contenti di aver ricevuto**

-  **SPINACI di Claudio Bianchi:** *bell'aspetto, buon sapore, freschezza e quantità superiore all'ordinato.,*
-  **CICORIA PUGLIESE (PUNTARELLE) di Lunella:** *bell'aspetto, buon sapore, freschezza e molto buone,*
-  **UVA ITALIA di Rosa Lacalamita:** *bell'aspetto, buon sapore e dolcezza.*

- **non sono soddisfatti di:**

-  **FINOCCHI di RAPA di Lunella:** *gambi sproporzionati.*

**Ricordiamo a tutti di utilizzare borse termiche e "siberini"
in ogni fase della distribuzione, dal centro logistico fino a casa.**

Il Tavolo Qualità

PROSSIME CONSEGNE

30 OTTOBRE	6 NOVEMBRE	13 NOVEMBRE	27 NOVEMBRE
PPDO La Ginestra	SEMI LINO e GIRASOLE	CAPPERI	AMATRICE
SAPONI SOLIDALI	MOZZARELLA		

TURNI DEL 29 e 30 OTTOBRE

SBANCALAMENTO VENERDÌ (8.30 - 13.00 e 17.00 - 21.00):

**RITROVO PRESSO IL MAGAZZINO AD UBOLDO:
DIPENDENTI DI AEQUOS e GASUSA**

L'ORGANIZZAZIONE DELLA DISTRIBUZIONE DI SABATO MATTINA SARÀ:

Punto logistico LEGNANO

Gas di turno: **GASABILE SUD**. I GAS che fanno riferimento a questo punto logistico possono passare a ritirare a partire dalle ore **7.15** in via privata Brenta, angolo via ragazzi del '99 a SAN GIORGIO SU LEGNANO

Punto logistico VANZAGHELLO

Gas di turno: **GAS 7 FONTANE** con ritrovo per questo gas alle ore **8.45** a Vanzaghella in Piazza Pertini. I GAS che fanno riferimento a questo punto logistico possono passare a ritirare a partire dalle ore 9.00 alle ore 10.00

Punto logistico CAVARIA

Gas di turno: **VOGAS** con ritrovo per questo gas alle ore **9.15** a Cavaria in via Matteotti 238. I GAS che fanno riferimento a questo punto logistico devono essere presenti puntuali alle 9,30

Punto logistico SESTO CALENDE

I GAS che fanno riferimento a questo punto logistico possono passare a ritirare a partire dalle ore **10.45** in Via Roma a VERGIATE

Punto logistico SARONNO-GASUSA

A GASUSA la consegna verrà effettuata alle **7.45**

Punto logistico CESATE

Gas di turno: **GASTA BIEN / GARBAGAS**. I GAS che fanno riferimento a questo punto logistico possono passare a ritirare a partire dalle ore **8.15**.

Punto logistico BUSTO ARSIZIO

I GAS che fanno riferimento a questo punto logistico possono passare a ritirare dalle ore **8.15**

Punto logistico MILANO

I GAS che fanno riferimento a questo punto logistico possono passare a ritirare a partire dalle ore **9.00**

Magazzino UBOLDO

Gas di turno: **COOP CIELO** con ritrovo per questo GAS alle ore **7.30** in via Enrico Fermi 260 a UBOLDO

Il ritiro avverrà secondo la tabella seguente in cui diamo un orario di ritiro per ogni gas ↴

ORARIO	GAS
alle 7:50	GASAMOS
alle 8:00	CISGASO
alle 8:10	MIGASO
alle 8:20	GASPITA
alle 8:30	GASLOCO
alle 8:40	COOP. CIELO
alle 8:50	GASINISTI
alle 9:00	AIRONGAS
alle 9:10	GASNOSTRO
alle 9:20	CHEGASINO / LA TARTARUGA
alle 9:30	SARGASS
alle 9:40	GAS PICCOLO
alle 9:50	ROVELLASGAS
alle 10:00	GASIAMOCI/GASPACCIO
alle 10:10	LA DISPENSA DEL GASISTA
alle 10:15	IL CHIOSTRO SOLIDALE

Abbiamo **URGENZA** di recuperare:

**LE CASSETTE DI PLASTICA E CARTONE SE NON ROVINATE
(NO LEGNO, E SOLO DEI PRODOTTI AEQUOS)**

E vi chiediamo di rendere **SEMPRE:**

I TERMOBOX PULITI (solo quelli di LATTE e YOGURT)

I SIBERINI e le CESTE DEL PANE

SE VUOI AVERE INFORMAZIONI E/O DEVI COMUNICARE CON I TAVOLI:

CDA AEQUOS

→ cda@aequos.bio Per tutti i soci che desiderino mettersi in contatto con il Cda della Cooperativa, o che vogliono invitare il Cda a partecipare ai loro incontri, eventi, manifestazioni.

NOTIZIARIO

→ notiziario@aequos.bio Potete inviare nuovi articoli e/o eventuali osservazioni e suggerimenti riferiti al notiziario.

TAVOLO QUALITÀ

→ qualita@aequos.bio Per l'invio delle sole foto a supporto delle segnalazioni di non conformità qualitative, che vanno invece inserite, come quelle quantitative, nell'apposito modulo sul sito. Per qualsiasi altra comunicazione che non trovi spazio nel modulo della procedura.

TAVOLO AMMINISTRATIVO

→ aequosadm@aequos.bio Potete inviare le comunicazioni relative alla parte amministrativa e dei pagamenti e segnalare le mancanze di interi colli, ma non le differenze di peso per cui vanno utilizzate le apposite procedure della qualità a cui si accede dal sito.

TAVOLO CULTURA

→ cultura@aequos.bio Potete inviare le richieste per pubblicizzazione e/o finanziamento degli eventi dei soci secondo regolamento e tramite gli appositi moduli e/o eventuali osservazioni e suggerimenti sulle iniziative culturali e di formazione della cooperativa.

TAVOLO PRODUTTORI

→ produttorielogistica@aequos.bio Potete inviare nuove segnalazioni di produttori o informazioni logistiche sulle distribuzioni.

TAVOLO COMUNICAZIONE

→ comunicazione@aequos.bio Potete comunicare a questo indirizzo tutte le informazioni/suggerimenti inerenti la comunicazione interna (notiziario, email interne) ed esterna (volantini, sito Aequos, pagina Fb) e le richieste di pubblicazione di eventi del mondo solidale.

TAVOLO INFORMATICO

→ informatico@aequos.bio Potete comunicare a questo indirizzo tutte le informazioni/suggerimenti inerenti il programma GoGas e la sua applicazione per smartphone e segnalare le problematiche relative all'inserimento degli ordini sul sito.